



Rijksinstituut voor Volksgezondheid
en Milieu
Ministerie van Volksgezondheid,
Welzijn en Sport

Landelijke Coördinatie Infectieziektebestrijding (LCI)

Wekelijks COVID-19 Cluster Rapport

Vertrouwelijk

23-03-2021 12:00 uur



Samenvatting in getal

Aantal actieve clusters:	8.895
Gemiddelde grootte clusters:	6.6 personen
Mediane grootte clusters:	4 personen*

* de mediaan is de middelste waarde van een groep getallen die gerangschikt wordt volgens grootte. Het is het getal dat exact in het midden ligt zodat 50% van de gerangschikte getallen hierboven ligt en 50% onder de mediaan.

Afgelopen 2 weken is er door een storing een lager absoluut aantal clusters gerapporteerd dan het werkelijke aantal. De weergegeven trends en verhoudingen van de clustersettingen waren wel correct.

Korte conclusie

Deze week zien we opnieuw een stijging in het absolute aantal clustermeldingen. De thuissetting of bezoek thuis is ook deze week de setting waaraan de meeste clusters gerelateerd zijn. Dit is onveranderd t.o.v. vorige week. Opvallend deze week is een toename van het aantal clusters gerelateerd aan de setting werk in de groep van 40-65 jarigen. Daarnaast is er een verdere toename te zien van het aantal clusters gerelateerd aan de setting school/kinderopvang. Ook in de groep van 13-17 jarigen is nu een lichte toename te zien. Verder is aantal clusters in de thuissetting of bezoek thuis onder de 18-25 jarigen is onveranderd hoog. De afname van het aantal clusters in verpleeghuizen/woonzorgcentra lijkt door te zetten. Een groot aantal GGD'en zijn door de toename van het aantal besmettingen overgegaan op een minder volledig BCO. Dit heeft tot nu toe nog geen invloed op het registreren van clusters. Het percentage meldingen dat in een cluster zit is vergelijkbaar met de afgelopen weken.

Beschrijving

Momenteel zijn er op basis van gegevens in Osiris 8.895 actieve COVID-19 clusters in Nederland (minimaal 3 patiënten gemeld als aan elkaar gerelateerd). Van de personen die tot een actief cluster behoren werd 48.3% via contactonderzoek bij de GGD opgespoord. Het aantal personen dat totaal in een actief cluster zit is 58.568. De gemiddelde grootte van de clusters is 6.6 personen en de mediane grootte van de clusters is 4 (tabel 1).

In de volgende Veiligheidsregio's worden meer dan 500 actieve clusters gerapporteerd: Utrecht 715, Rotterdam-Rijnmond 678, Noord Holland-Noord 518 en Midden- en West-Brabant 514. Hierbij moet echter de regiogrootte en regionale capaciteit om bron- en contactonderzoek uit te voeren ook in acht worden genomen.

In september/oktober 2020 werd er door de sterke toename in het aantal besmettingen een minder (volledig) BCO uitgevoerd. Eind november 2020 werd door bijna alle GGD'en weer volledig BCO uitgevoerd. In december 2020 werd ook tijdelijk weer een minder (volledig) BCO uitgevoerd. Op dit moment zien we dat een groot aantal GGD'en weer zijn begonnen met een minder volledig BCO, mogelijk zal dit de komende weken ook tot uiting komen in de cluster analyse. Het volledig BCO uitvoeren hangt direct samen met het aantal clusters dat geïdentificeerd wordt. In figuur 1 is te zien dat het percentage meldingen dat in een cluster de laatste weken stabiel is en ruim 45% betrof.

Clusters per setting en naar leeftijdsgroep

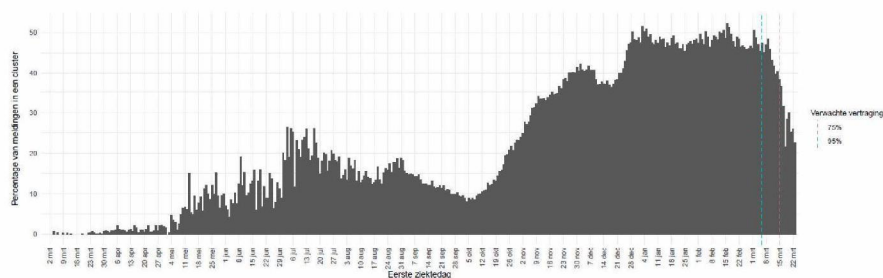
Wanneer gekeken wordt naar de relatieve bijdrage van de verschillende settings aan het totaalbeeld van de clusters, is het aandeel van clusters dat in een thuissetting of bij bezoek thuis plaatsvindt gelijk gebleven ten opzichte van vorige week. In figuur 2 is het aantal clusters te zien

met opsplitsing naar leeftijdsgroep en setting. Sinds de opening van de scholen is er een duidelijke toename te zien van clusters gerelateerd aan de setting school / kinderopvang onder 0-12 jarigen. Het aantal clusters onder de jeugd in de middelbare school leeftijd (13-17 jaar) is nog laag, maar er is wel een lichte stijging te zien in het aantal clusters gerelateerd aan school in deze leeftijdsgroep. Opvallend is dat in de groep 40-65 jarigen het aantal clusters gerelateerd aan de setting werk is gestegen. Daarnaast is aantal clusters in de thuissetting of bezoek thuis onder de 18-25 jarigen is onveranderd hoog. In de groep 65+ zijn met name clusters te zien in de thuissetting of bezoek in thuissetting (ongeveer 75%). Het aantal clusters in verpleeghuizen/woonzorgcentra neemt af.

Tabel 1. Aantal en percentage actieve clusters per setting, aantal individuele meldingen per setting en mediane clustergrootte

Setting	Aantal actieve clusters	% van totaal aantal actieve clusters	Aantal individuele meldingen	Mediane grootte clusters (range [‡])
Thuisituatie (huisgenoten en partner, niet samenwonend)	5270	59.2	27559	4.0 (3-296)
Bezoek in de thuisituatie (van of bij familie, vrienden, enz.)	1628	18.3	7669	4.0 (3-62)
Werksituatie	1017	11.4	9536	4.0 (3-723)
School en kinderopvang	626	7.0	6680	5.0 (3-1225)
Verpleeghuis of woonzorgcentrum voor ouderen	64	0.7	4142	14.0 (3-2031)
Vrijtijdsbesteding, zoals sportclub	50	0.6	217	4.0 (3-12)
2e lijn gezondheidszorg / ziekenhuis	35	0.4	1494	8.0 (3-443)
Overige gezondheidszorg	34	0.4	143	3.0 (3-16)
Feest (feest, verjaardag, borrel, bruiloft, enz.)	33	0.4	138	4.0 (3-8)
Woonvoorziening voor mensen met een beperking	27	0.3	418	5.0 (3-237)
Overige woonvoorziening	22	0.2	190	4.5 (3-78)
Studentenvereniging/-activiteiten	15	0.2	54	3.0 (3-6)
Uitvaart	14	0.2	67	3.5 (3-17)
1e lijn gezondheidszorg / huisarts	13	0.1	48	3.0 (3-5)
Dagopvang voor ouderen en mensen met een beperking	12	0.1	51	3.0 (3-13)
Religieuze bijeenkomsten	11	0.1	59	3.0 (3-14)
Medereiziger / reis / vakantie	8	0.1	31	4.0 (3-6)
Horeca	7	0.1	28	3.0 (3-7)
Overige dagopvang	5	0.1	20	4.0 (3-5)
Hospice	3	0.0	18	7.0 (3-8)
Vlucht	1	0.0	6	6.0 (6-6)
Koor	0		0	-

[‡] Hoge maximum waarden in de range van de mediane grootte betreft ketens van verschillende aan elkaar gelinkte clusters met dezelfde setting



Figuur 1. Percentage van alle meldingen dat in een cluster zit

Verwachte vertraging: we verwachten dat 75% van de meldingen (van de eerste en tweede gevallen binnen een cluster – die dus pas bij een cluster horen als de derde persoon gemeld is) binnen 12 dagen onderdeel zijn van een cluster (rode lijn); 95% binnen 18 dagen (blauwe lijn).

Nieuwe signalen

Hieronder wordt een selectie van opvallende of grote clusters kort beschreven. Vanwege de grote hoeveelheid aan clusters is een meer representatieve selectie niet mogelijk. De beschrijvingen zijn gebaseerd op binnengekomen meldingen vanuit de GGD.

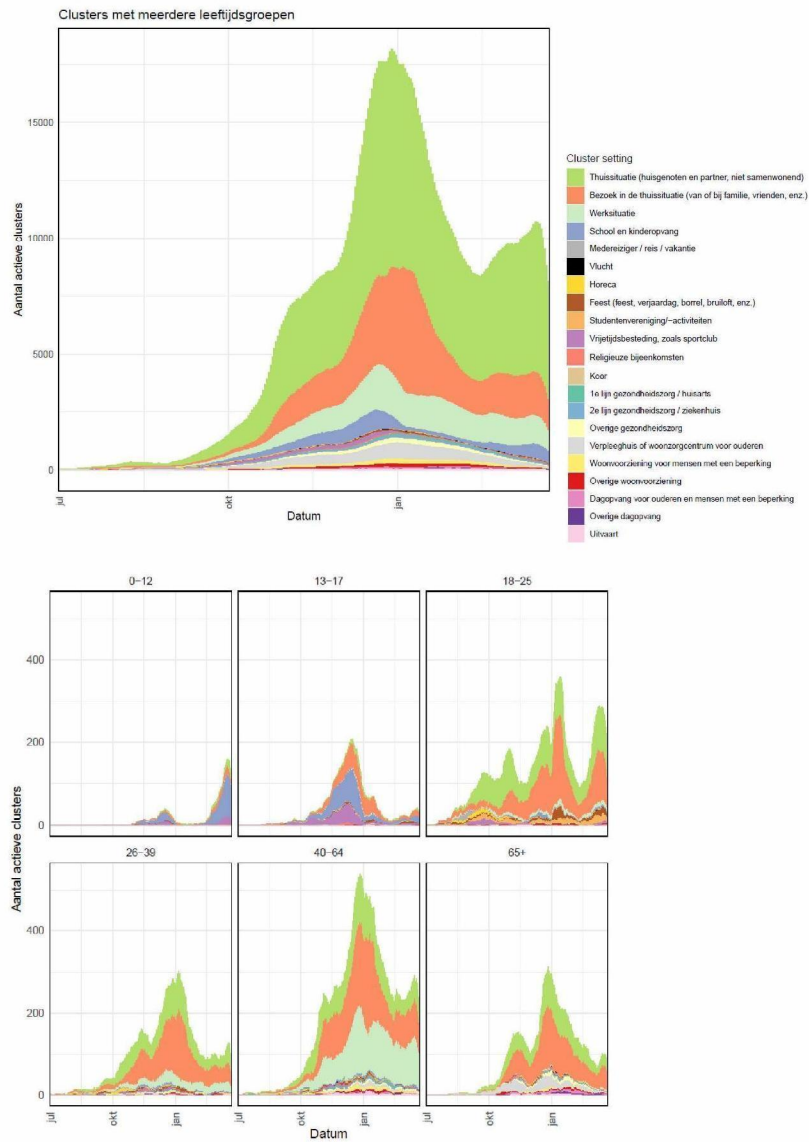
Verpleeghuizen/Woonzorginstellingen

GGD Utrecht meldt een cluster in de langdurige zorg met 15 positieven in De Meern. Dit is een locatie voor intramurale zorg voor bewoners met een verstandelijke beperking, psychische klachten en/of autisme. De 17 bewoners zijn in februari en begin maart gevaccineerd met BioNTech Pfizer vaccin. In de periode tussen de eerste en tweede vaccinatie zijn 5 bewoners positief getest. De overige 12 bewoners zijn destijds negatief getest. Na de 2e vaccinatie zijn 10 van de overige 12 bewoners alsnog positief getest. De betrokken zorgprofessionals denken dat de bewoners voorafgaande aan de 2e vaccinatie besmet zijn geraakt. In de weken daarna zijn de overige 2 bewoners ook positief getest. Medewerkers zijn allemaal negatief getest.

GGD Zaanstreek-Waterland meldt een cluster met 20 positieven in de langdurige zorg in Zaanstad. Het betreft hier 16 van de 17 bewoners en 4 medewerkers. Alle bewoners zijn net voor de besmetting bekend werd met Moderna vaccin gevaccineerd. Medewerkers hebben eind februari het AstraZeneca vaccin gekregen. Niemand was dus volledig gevaccineerd ten tijde van de besmettingen.

GGD Gelderland Zuid meldt een cluster van 16 positieven in een hospice in Culemborg. Het betreft 12 medewerkers, 3 bezoekers en 1 patiënt. De situatie onder de patiënten is nog niet volledig in beeld. De instelling is terughoudend met testen van patiënten in hun laatste levensfase. Uit het BCO blijkt dat op locatie niet altijd PBM correct gebruikt wordt en dat afstand houden soms lastig is. De GGD heeft de locatie bezocht.

GGD Kennemerland meldt een cluster van 20 positieven bij een seniorencomplex in Velsbroek. Het betreft een complex met 150 appartementen waarbij er gebruik kan worden gemaakt van een gezamenlijke lift, restaurant en koffiecorner. Het betreft momenteel 19 positieve bewoners en 1 positieve medewerker van het wijkcentrum.



Figuur 2. Absoluut aantal clusters en absoluut aantal clusters per leeftijdscategorie, uitgesplitst naar type setting

Onderwijs

GGD Gelderland Midden meldt een cluster met 14 positieven in groep 8 op een basisschool in Arnhem. Het gaat om 10 leerlingen en 4 medewerkers die positief getest zijn. Alle positief geteste personen hebben een eerste ziekte dag of positieve test tussen 2 en 12 maart. BCO werd bemoeilijkt doordat ouders er niet voor open stonden om alle gegevens met de GGD of school te delen. Vanuit dit cluster is er verdere verspreiding opgetreden naar een andere klas. In die klas zijn 3 leerlingen en 1 docent positief getest. Aangezien er daarna meerdere medewerkers van school positief zijn getest, heeft de school besloten de deur 1 week te sluiten en online les aan te bieden. Sinds 22 maart is de school weer open en lijkt het cluster ten einde.

GGD Drenthe meldt een cluster van 13 positieven op een basisschool in gemeente Emmen. Daarnaast melden zij ook een cluster van 15 positieven op een basisschool in gemeente Noordenveld.

GGD Rotterdam Rijnmond meldt een cluster van 11 positieven bij een basisschool in gemeente Lansingerland. Het betreft 1 docent en 10 leerlingen.

Werk

GGD Rotterdam Rijnmond meldt een grote uitbraak op een schip. Het betreft een olieplatform schip met ruimte voor 600 medewerkers dat aangemeerd ligt in Rotterdam voor langdurige werkzaamheden. De uitbraak is 2 maart gemeld bij de GGD, toen waren er 10 positieven. Op 11 maart waren er al 99 positieven. De GGD geeft 3 mogelijk oorzaken voor deze snelle verspreiding: 1. Het grote aantal contacten van medewerkers aan boord, medewerkers konden niet gelijk in quarantaine en zijn soms per 2- of 3-tal in isolatie gegaan. 2. Maaltijden konden niet naar quarantaine kamers worden gebracht. Medewerkers hebben in cohorten gegeten in de eetzaal. 3. Er is sprake van een zeer oud ventilatie systeem uit de jaren '60 met recirculatie. Dit speelt mogelijk een rol. Inmiddels zitten alle positieve personen in isolatie in een hotel, Nederlanders die alleen wonen mogen thuis in isolatie. De GGD staat in goed contact met de kapitein van het schip.

GGD Hart voor Brabant meldt een cluster met 76 positieven van de 1500 medewerkers bij een vleesverwerkingsbedrijf in de regio. Binnen het bedrijf worden werknemers wekelijks getest, en bij klachten worden ze direct getest. Daarnaast worden ook de huisgenoten op dag 5 van de quarantaine getest. Dit zijn vaak ook werknemers van het bedrijf. Er is een toename van het aantal besmettingen, op de werkvloer lijkt het wel goed geregeld wat maatregelen betreft. Er is aandacht voor omkleedruimtes en pauze momenten. Er is echter gezamenlijk vervoer (vaak van huisgenoten) en medewerkers wonen in huizen met meerdere personen.

GGD Gelderland Zuid meldt een cluster van 19 positieven op een werkplek bij een logistiek bedrijf in gemeente Tiel. Het betreft een bedrijf met 300 medewerkers in totaal. De GGD heeft afspraken met het bedrijf gemaakt over hygiëne maatregelen, het laagdrempelig testen bij klachten en laagdrempelig contact tussen het bedrijf en de GGD.

GGD Hollands Midden meldt een cluster van 10 positieven bij een uitzendbureau voor arbeidsmigranten in gemeente Haarlemmermeer. De medewerkers wonen en werken in regio Hollands Midden en Kennemerland.

Overig

GGD Gelderland Zuid meldt een cluster van 15 positieven bij een AZC in Nijmegen. Gezinnen met waarin besmetting heeft plaats gevonden verhuizen naar een aparte isolatievleugel. Daar is plek voor 8 bewoners. Die zit momenteel vol. De GGD ondersteunt het AZC met testen op locatie. Het interne BCO wordt door het AZC verricht, bij een index of gezin doet de GGD dit met een tolk. Het scholenteam is betrokken bij positief geteste kinderen.